

**UCHWAŁA Nr XXX/234/2013**  
**RADY GMINY BEJSCE**  
**z dnia 21 listopada 2013 r.**

**w sprawie przystąpienia do sporządzenia miejscowego planu zagospodarowania przestrzennego, dla obszaru obejmującego część nieruchomości położonych w granicach administracyjnych miejscowości Bejsce, Czyżowice, Grodowice, Piotrkowice, Królewice, Zbeltowice.**

Na podstawie art. 18 ust. 2 pkt. 15 ustawy z dnia 08 marca 1990 r. o samorządzie gminnym (Dz. U. z 2001 Nr 142, poz. 1591 z póź. zm) oraz art. 14 ust. 1, 2 i 4 ustawy z dnia 27 marca 2003 r. o planowaniu i zagospodarowaniu przestrzennym (t. j. Dz. U. z 2012 r., poz. 647z póź, zm.) po rozpatrzeniu wniosku Wójta Gminy Bejsce - uchwała się co następuje :

§ 1.

1. Przystępuje się do sporządzenia miejscowego planu zagospodarowania przestrzennego dla obszaru obejmującego część nieruchomości położonych w granicach administracyjnych miejscowości Bejsce, Czyżowice, Grodowice, Piotrkowice, Królewice i Zbeltowice.
2. Granice obszaru objętego planem miejscowym wyznacza linia na mapie, stanowiącej załącznik graficzny niniejszej Uchwały.
3. Dopuszcza się możliwość etapowania sporządzenia planu miejscowego w zakresie terytorialnym wynikającym z przebiegu granic poszczególnych sołectw.

§ 2.

Przedmiotem miejscowego planu zagospodarowania przestrzennego dla obszaru wymienionego w § 1 niniejszej uchwały będzie ustalenie przeznaczenia oraz określenie sposobu zagospodarowania i zabudowy, zgodnie z zapisami zmiany „Studium uwarunkowań i kierunków zagospodarowania przestrzennego gminy Bejsce” oraz przepisami odrębnymi odnoszącymi się do przedmiotowego obszaru, w zakresie wymienionym w art. 15 przytoczonej na wstępie ustawy o planowaniu i zagospodarowaniu przestrzennym, stosownie do występujących potrzeb.

§ 3.

Wykonanie uchwały powierza się Wójtowi Gminy Bejsce.

§ 4.

Uchwała wchodzi w życie z dniem podjęcia.

**PRZEWODNICZĄCY**  
Rady Gminy Bejsce

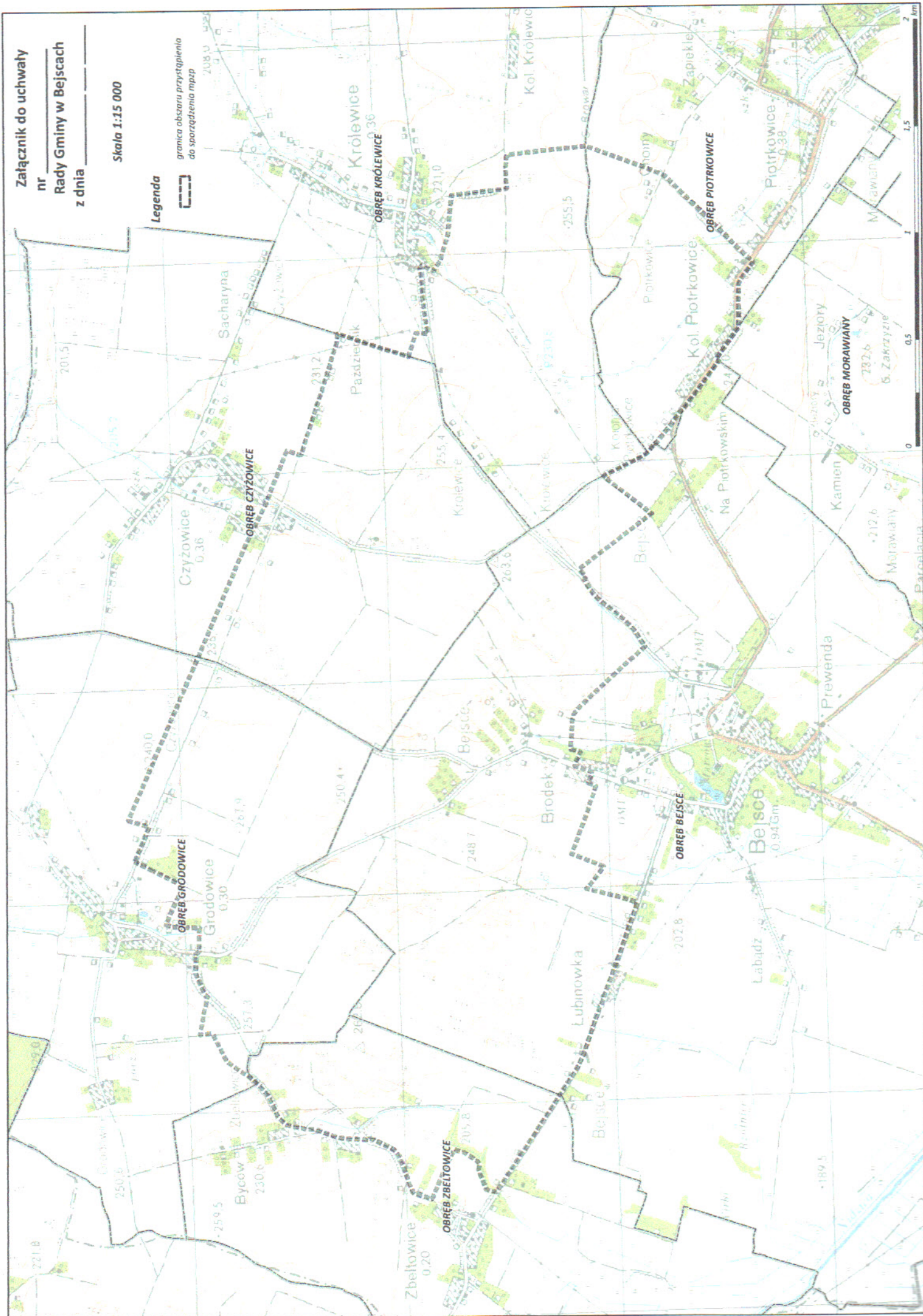
*Marzec*  
Stanisław Marzec

Załącznik do uchwały  
nr \_\_\_\_\_  
Rady Gminy w Bejskach  
z dnia \_\_\_\_\_

Skala 1:15 000

Legenda

granica obszaru przystąpienia  
do sporządzenia mpzp



## Uzasadnienie

**do uchwały w sprawie przystąpienia do sporządzenia miejscowego planu zagospodarowania przestrzennego obszaru obejmującego część nieruchomości położonych w granicach administracyjnych miejscowości Bejsce, Czyżowice, Grodowice, Piotrkowice, Królevice i Zbeltowice.**

Z dniem 11 lipca 2003 r. weszła w życie ustawa z dnia 27 marca 2003 r. o planowaniu i zagospodarowaniu przestrzennym, (t.j. Dz U. z 2012 r., poz. 647 póź, zm, która reguluje zasady kształtowania polityki przestrzennej przez jednostki samorządu terytorialnego i organy administracji rządowej, jak też zakres i sposoby postępowania w sprawach przeznaczania terenów na określone cele oraz ustalania zasad ich zagospodarowania i zabudowy.

Wg postanowień art. 3 ust. 1 tej ustawy do zadań własnych gminy należy kształtowanie i prowadzenie polityki przestrzennej na terenie gminy, w tym uchwalanie miejscowych planów zagospodarowania przestrzennego, z wyjątkiem morskich wód wewnętrznych, morza terytorialnego i wyłącznej strefy ekonomicznej oraz terenów zamkniętych.

Na mocy postanowień art. 87 ust. 3 powołanej wyżej ustawy, miejscowe plany zagospodarowania przestrzennego, obowiązujące w dniu wejścia niniejszej ustawy lecz opracowane przed dniem 1 stycznia 1995 r. utraciły swoją moc z dniem 31 grudnia 2003 r, co dotyczyło także miejscowego planu zagospodarowania przestrzennego gminy Bejsce, a zatem i sołectwa Bejsce, Czyżowice, Grodowice, Piotrkowice, Królevice i Zbeltowice.

W związku z tym od 1 stycznia 2004 r. wyłącznym opracowaniem planistycznym dla całego obszaru gminy Bejsce jest „Studium uwarunkowań i kierunków zagospodarowania przestrzennego gminy Bejsce”, uchwalone Uchwałą Nr 19/2000 Rady Gminy w Bejskach z dnia 28.12.2000. r w oparciu o ustalenia którego prowadzona jest generalna polityka przestrzenna.

Z uwagi na to, że jego ustalenia nie rozstrzygają wielu kwestii regulowanych aktualnie obowiązującymi przepisami szczególnymi, a co za tym idzie nie zabezpieczają bieżących potrzeb inwestycyjnych społeczności lokalnej, Rada Gminy Bejsce Uchwałą Nr IX/50/2011 Rady Gminy Bejsce z dnia 30 sierpnia 2011r. przesądziła o przystąpieniu do jego zmiany.

Studium nie ma jednak rangi prawa miejscowego, określa jedynie politykę przestrzenną gminy.

Nie stanowi ono podstawy do wydania stosownych decyzji administracyjnych.

Ustalenia studium są wiążące dla organów gminy jedynie przy sporządzaniu planów miejscowych.

Aktem prawa miejscowego jest „ Plan miejscowy ”, który stanowi podstawę do podejmowania wszelkich decyzji administracyjnych, umożliwiających prowadzenie przestrzennej polityki na obszarze gminy, jako jednolitego organizmu społecznego i gospodarczego.

Zgodnie z art.14 ust. 1 ustawy o planowaniu i zagospodarowaniu przestrzennym o przystąpieniu do sporządzenia planu miejscowego przesądza Rada Gminy w drodze uchwały, określając jego zasięg terytorialny jak też przedmiot ustaleń.

Przed jej podjęciem Wójt Gminy dokonuje analizy dotyczącej zasadności przystąpienia do sporządzenia miejscowego planu zagospodarowania przestrzennego, a także oceny stopnia zgodności przewidywanych rozwiązań z ustaleniami obowiązującego „Studium uwarunkowań i kierunków zagospodarowania przestrzennego”.

W danym przypadku dokonana przez Wójta Gminy Bejsce analiza wykonana zgodnie z postanowieniami art. 14 ust. 5 powołanej na wstępie ustawy o planowaniu zagospodarowaniu prze-

strzennym wykazała zasadność podjęcia uchwały o przystąpieniu do sporządzenia miejscowego planu zagospodarowania przestrzennego dla przedmiotowego obszaru, umożliwiającej podjęcie czynności formalno –prawnych., zmierzających do jego uchwalenia.

Przedmiotem miejscowego planu zagospodarowania przestrzennego będzie ustalenie dla obszaru nim objętego przeznaczenia oraz określenie sposobu zabudowy i zagospodarowania, zgodnie z zapisami zmiany „Studium uwarunkowań i kierunków zagospodarowania przestrzennego gminy Bejsce” będącej w trakcie sporządzania, które przewidują w jego zasięgu możliwość realizacji farmy wiatrowej.

W związku z czym uszczegółowienie zasad ich realizacji nastąpi na mocy ustaleń miejscowego planu zagospodarowania przestrzennego, stosownie do zindywidualizowanych cech przedmiotowego obszaru z zachowaniem wymogów wymienionym w art. 15 przytoczonej na wstępie ustawy o planowaniu i zagospodarowaniu przestrzennym, stosownie do występujących potrzeb, jak też przepisów szczególnych, mających odniesienie do przedmiotu inwestycji.

Miejscowy plan kształtuje ład przestrzenny, który z uwzględnia w uporządkowanych relacjach wszelkie uwarunkowania i wymagania funkcjonalne, społeczno ekonomiczne, środowiskowe, kulturowe oraz kompozycyjno-estetyczne.

Miejscowy plan zapewnia również ochronę praw i interesów obywateli w zagospodarowaniu przestrzeni, jednocześnie gwarantując ochronę interesów ogólnych zarówno wspólnoty samorządowej, jak i państwa.

Tym celom służyć będzie przedmiotowy miejscowy plan zagospodarowania przestrzennego, sporządzony z uwzględnieniem obowiązującego prawa w zakresie planowania przestrzennego oraz aktualnych potrzeb inwestycyjnych społeczności lokalnej.