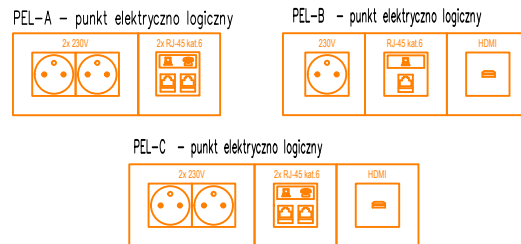


LEGENDA – instalacje teletechniczne

- PEL-A** PEL-A Punkt elektryczno-logiczny, wg. specyfikacji i opisów
- PEL-B** PEL-B Punkt elektryczno-logiczny, wg. specyfikacji i opisów
- PEL-C** PEL-C Punkt elektryczno-logiczny, wg. specyfikacji i opisów
- Głośnik sufitowy zabudowany w przestrzeni sufitu podwieszanego. Monacor EDL-B2hq HI-FI i PA Wersja 2-drożna z koaksjalnym głośnikiem wysokotonowym, 30WRMS, 50 W (8 Ω) 30/16/8/4 W (100 V), 30-20 000 Hz, 30-20 000 Hz, 20cm (8") głośnik basowy z falowodem oraz 25mm (1") głośnik wysokotonowy z jedwabną kopułką
- MP** Mikrofon pulpityowy IMG Stage line TXS-606DT z wbudowanym nadajnikiem wieloczęstotliwościowym w technologii UHF PLL. Elektrowta wkładka mikrofonowa (kardioida) Odłączana 35cm głośna szyja. Możliwość wyboru 1000 kanałów UHF (672.000-696.975MHz), Przetłaczana moc nadajnika (high: 25mW/low: 2.5mW)
- MD** Mikrofon doręczny. IMG Stage line TXS-606HT z wbudowanym nadajnikiem wieloczęstotliwościowym w technologii UHF PLL. Dynamiczna wkładka mikrofonowa (kardioida) Możliwość wyboru 1000 kanałów UHF (672.000-696.975MHz), Przetłaczana moc nadajnika (high: 25mW/low: 2.5mW)
- Proj. zewnętrzne urządzenie bezprzewodowej transmisji danych (Access Point) TP-Link CPE510, 5GHz, 300Mb/s.
- LPD** LPD – lokalny punkt dystrybucji instalacji teletechnicznej. Szafa teletechniczna rack 19", 600x600, stojąca lub wisząca
- Projektor multimedialny Optoma EH512, montaż do sufitu za pomocą uchwyty wysięgnikowego
- Proj. trasy kablowe instalacji teletechnicznej w przestrzeni sufitu podwieszanego. Korytka kablowe z blachy perforowanej + metalowa pokrywa. Proponowani producenci systemów koryt i drabinek kablowych: BAKS, TK REM, OBO BETTERMANN, NIEDAX.

Proponowana konfiguracja gniazd odbiorczych instalacji teletechnicznej



Instalacja teletechniczna sieci LAN/ethernet – założenia projektowe:

Do budynku OSP usługi telefoniczne i internetowe doprowadzone będą z wewnętrznej sieci LAN urzędu gminy za pomocą zewnętrznego urządzenia bezprzewodowego (Access Point) TP-Link CPE510, 5GHz, 300Mb/s. Alternatywnie połączenie sieciowe wykonano za pomocą światłowodu samonośnego np. FTtx okrągły 2J 9/125, LSOH. W budynku OSP w proj. szafie teletechnicznej nastąpi przekroszenie sygnału do gniazd odbiorczych. Miejsce montaż urządzeń, konfigurację oraz wpięcie do istniejącej sieci komputerowej w budynku urzędu gminy należy uzgodnić z pracownikiem eksploatującym system informatyczny.

LEGENDA OPRAW EWAKUACYJNYCH

| Lp. | Ozn. | Symbol | Nazwa | Elektronika / modul | Strumień | Czas podtrzym. | System | Tryb pracy | Stopień IP | Montaż | Uwagi |
|-----|------|--------|------------|---------------------|----------|----------------|--------|------------|------------|-----------------------|------------------------------|
| 1 | LN16 | ☑ | LOVATO N 3 | PREMIUM | 250lm | 1H | AT | SE | IP20 | nastropowy | soczewka symetryczna szeroka |
| 2 | LN24 | ☑ | LOVATO N 3 | PREMIUM | 380lm | 1H | AT | SE | IP20 | nastropowy | soczewka symetryczna wąska |
| 3 | LP16 | ☑ | LOVATO P 3 | PREMIUM | 250lm | 1H | AT | SE | IP20 | dostropowy | soczewka symetryczna szeroka |
| 4 | XS20 | ☑ | EXIT S | PREMIUM | 335lm | 1H | AT | SE | IP65 | nastropowy/dostropowy | |
| 5 | Y5 | ☑ | ARROW N | PREMIUM | | 1H | AT | SA | IP40 | naścienny/nastropowy | odległość rozpoznawania 25m |
| 6 | Y6 | ☑ | ARROW P | PREMIUM | | 1H | AT | SA | IP40 | dostropowy | odległość rozpoznawania 25m |
| 7 | Y8 | ☑ | EXIT M | PREMIUM | | 1H | AT | SA | IP65 | naścienny | odległość rozpoznawania 25m |

UWAGI:

- Należy zweryfikować typy opraw w pomieszczeniach, w stosunku do zastosowanego sufitu. Jeżeli to konieczne zmienić oprawy w stosunku 1:1 na odpowiedni typ.
- Hydranty nieuwzględnione w projekcie należy doświetlić oprawą: (EXIT 2W dla pomieszczeń technicznych, LV3PU 2W w pomieszczeniach z sufitami podwieszanymi, LV3NU 2W w pomieszczeniach w których brak sufitów podwieszanych).
- Obliczenia natężenia wykonano zgodnie z aktualną normą PN-EN 1838:2013.
- Oprawy z oznaczeniem "+R" z dodatkowym zestawem do montażu podtynkowego.
- Oprawy z oznaczeniem "+T" wyposażone w układ grzejny z termostatem HTR-25.
- Oprawy z oznaczeniem "+U" z dodatkowym uchwytem do montażu pod kątem 90°.
- Oprawy z oznaczeniem "+B" z dodatkowym dużym boxem.
- Rozmieszczenie opraw oświetlenia kierunkowego w niniejszym projekcie podano jako orientacyjne. Dokładną lokalizację wraz z odpowiednimi piktogramami należy ustalić na podstawie operatu p.poz. dla całego obiektu (nie jest ujęty w niniejszym opracowaniu).
- Należy zweryfikować możliwość montażu opraw kierunkowych w pomieszczeniach wysokich. W przypadku braku takiej możliwości należy zastosować naklejki fluorescencyjne (poza zakresem AWEX).
- W legendzie zastosowano następujące oznaczenia: (☑) - oprawa dwustronna, (☑) - oprawa jednostronna).
- Opracowana koncepcja oświetlenia awaryjnego wymaga koordynacji międzybranżowej i uszczegółowienia na etapie projektu wykonawczego.
- Do odbiorów końcowych budynku i do wglądu dla odbierającego obiekt strażaka należy przedstawić obliczenia oświetlenia awaryjnego wykonane zgodnie z obowiązującymi przepisami. W przypadku zmiany typów opraw, należy wykonać i przedstawić kompletne nowe obliczenia.
- Oprawy oświetlenia awaryjnego muszą posiadać aktualne Świadectwa Dopuszczenia wydane przez Instytut CNBOP.

LEGENDA – instalacje elektryczne

- Gniazdo 1-faz (L1,N,PE) 230V, (dwukrotne/podwójne). Rodzaj, typ i klasa szczelności IP zależna od lokalizacji, przyszłej funkcjonalności oraz aranżacji pomieszczenia
- Gniazdo 1-faz (L1,N,PE) 230V, (trzykrotne/potrójne). Rodzaj, typ i klasa szczelności IP zależna od lokalizacji, przyszłej funkcjonalności oraz aranżacji pomieszczenia
- Gniazdo 1-faz (L1,N,PE) 230V, (pojedyncze/jednokrotne). Rodzaj, typ i klasa szczelności IP zależna od lokalizacji, przyszłej funkcjonalności oraz aranżacji pomieszczenia
- Gniazdo lodówki 1-faz (L1,N,PE) 230V. Rodzaj, typ i klasa szczelności IP zależna od lokalizacji, przyszłej funkcjonalności oraz aranżacji pomieszczenia
- Gniazdo okapu 1-faz (L1,N,PE) 230V. Rodzaj, typ i klasa szczelności IP zależna od lokalizacji, przyszłej funkcjonalności oraz aranżacji pomieszczenia
- Gniazdo zmywarki 1-faz (L1,N,PE), 230V (jednokrotne/pojedyncze), hermetyczne. Ochronę IP dostosować do lokalizacji i charakteru pomieszczenia
- Zasilanie piekarnika, wypust kablowy 1-faz, (L1,N,PE), 230V. Zasilanie płyty indukcyjnej wypust kablowy 3-faz, (L1,L2,L3,N,PE) 400V. Wypust zakończyć puszkami instalacyjnymi p/t
- Zestaw gniazd 3F 16A, 32A. Zabudowa w rozdzielnicie p/t, h=30cm (zasilanie zespołu muzycznego)
- Zasilanie napędu ekranu projekcyjnego – wypust kablowy 230V. Pozostawić zapas przewodu ok. 3m
- Proj. rozdzielnicę elektryczną. Rozmiar oraz typ dostosować do wyposażenia oraz lokalizacji
- Łącznik oświetlenia 230V, świecznikowy. Rodzaj, typ i klasa szczelności IP zależna od lokalizacji, przyszłej funkcjonalności oraz aranżacji pomieszczenia
- Łącznik oświetlenia, 1-biegunowy, 10A 230V. Rodzaj, typ i klasa szczelności IP zależna od lokalizacji, przyszłej funkcjonalności oraz aranżacji pomieszczenia
- Łącznik napędu ekranu projekcyjnego, 230V
- Zasilanie szafy teletechnicznej; wypust kablowy 1-faz 230V wg schematów i opisów. Wypust zakończyć puszką instalacyjną pozostawić zapas przewodu ok. 3m
- RAYLUX LB LED 600 ED 3250lm/840 IP44 26W
- RAYLUX LB LED 1235 ED 4500lm/840 IP44 34W
- LUGLASSIC SLIM LB LED 600x600 p/t ED 4000lm/840 IP20 35W
- Proj. trasy kablowe instalacji elektrycznych w przestrzeni sufitu podwieszanego. Korytka kablowe z blachy perforowanej. Proponowani producenci systemów koryt i drabinek kablowych: BAKS, TK REM, OBO BETTERMANN, NIEDAX.

UWAGI:

INSTALACJE ELEKTRYCZNE W POMIESZCZENIU KLATKI SCHODOWEJ ORAZ W KORYTARZU

Zgodnie z wytycznymi Inwestora zakres robót budowlanych na klatce schodowej obejmuje jedynie montaż/wymianę opraw oświetleniowych.

- Poszczególne oprawy zasilic z istniejących punktów oświetleniowych przewodami typu Bitinstal H LSOH 3x1,5mm² 450/750V pod tynkiem do wszystkich opraw oświetleniowych należy doprowadzić przewód ochronny PE.
- Rozgałęzienia instalacji należy wykonywać przy pomocy złączek instalacyjnych np. WAGO. Połączenia wykonać w oprawie oświetleniowej. W przypadku braku takiej możliwości należy zastosować uniwersalne puszkę n/t np. 80,5x80,5x35,6 mm.
- Przy podłączaniu aluminiowych przewodów jednodrutowych do złączek WAGO z zaciskiem sprężynowym należy zastosować pastę stykową Alu-Plus.
- Zaleca się prowadzić przewody elektryczne w strefach określonych w normie N SEP-002 Instalacje elektryczne w obiektach budowlanych. Podstawy planowania.
- Sterownice oświetleniem przewiduje się lokalne – istniejącymi łącznikami pojedynczymi lub świecznikowymi

SYSTEM TRANSMISJI I NAGRYWANIA POSIEDZEŃ RADY GMINY NIE JEST PRZEDMIOTEM OPRACOWANIA. ISTNIEJĄCY SYSTEM, KTÓRY AKTUALNIE JEST ZAINSTALOWANY W BUDYNKU URZĘDU GMINY ZOSTANIE PRZENIESIONY I URUCHOMIONY PRZEZ PRACOWNIKÓW EKSPLOATUJĄCYCH SYSTEM INFORMATYCZNY PO WYKONANIU CAŁOŚCI INWESTYCJI.

ZASILANIE OBIEKTU REALIZOWANE JEST Z ISTNIEJĄCEGO PRZYŁĄCZA ENERGII ELEKTRYCZNEJ W RAMACH PRZYZNANEJ WARTOŚCI MOCY PRZYŁĄCZENIOWEJ I WIELKOŚCI ZABEZPIECZENIA PRZEDLICZNIKOWEGO. INWESTOR POSIADA ZAWARTĄ UMOWĘ NA DOSTAWĘ ENERGII ELEKTRYCZNEJ Z ZAKŁADEM ENERGETYCZNYM. AKTUALNY PRZYDZIAŁ MOCY PRZYŁĄCZENIOWEJ ZAPEWNIĄ FUNKCJONOWANIE OBIEKTU W STOPNIU PODSTAWOWYM. W ZWIĄZKU ZE ZWIĘKSZONYM ZAPOTRZEBOWANIEM NA ENERGIĘ ELEKTRYCZNĄ NALEŻY WYSTĄPIĆ Z WNIOSEM O ZWIĘKSZENIE MOCY PRZYŁĄCZENIOWEJ DO 20KW.

www.elplaner.eu, e-mail: biuro@elplaner.eu, tel. +48 501 670 049
ELPLANER – PRACOWNIA PROJEKTOWA
 SIECI, INSTALACJE, URZĄDZENIA ELEKTRYCZNE I ELEKTROENERGETYCZNE, INSTALACJE TELETECHNICZNE

DOKUMENTACJA TECHNICZNA REMONTU INSTALACJI ELEKTRYCZNEJ

NAZWA ZAMIERZENIA BUDOWLANEGO:

ROZWÓJ OGÓLNODOSTĘPNEJ INFRASTRUKTURY KULTURALNEJ MIEJSCOWOŚCI BEJSCE

ADRES OBIEKTU BUDOWLANEGO:

Bejsce 229, 28-512 Bejsce

ZESPÓŁ PROJEKTOWY

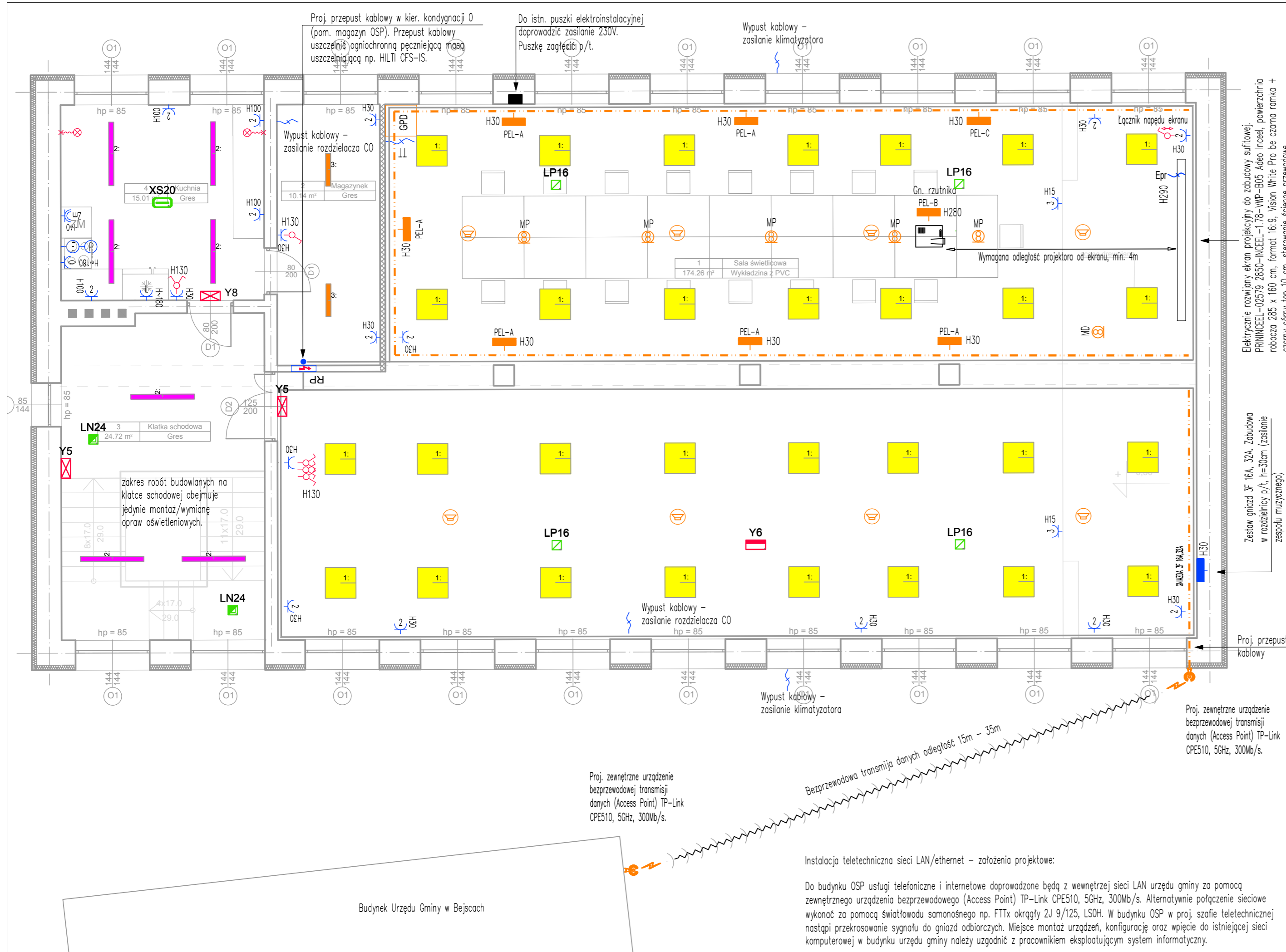
OPRACOWAŁ
 mgr inż. Marcin Możdżeń, Upr. Nr E/1617/103/19 D/1618/103/19

| branża | data | skala | nr projektu |
|-------------|---------|-------|-------------|
| elektryczna | 10.2020 | 1:100 | -/- |

Rzut parteru. Instalacje elektryczne

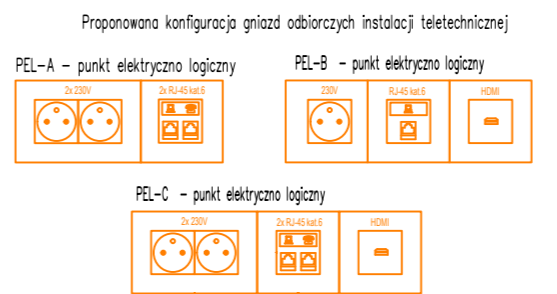
kopiowanie i udostępnianie tylko za zgodą autora

IE-1



LEGENDA – instalacje teletechniczne

- PEL-A Punkt elektryczno-logiczny, wg. specyfikacji i opisów
- PEL-B Punkt elektryczno-logiczny, wg. specyfikacji i opisów
- PEL-C Punkt elektryczno-logiczny, wg. specyfikacji i opisów
- Gn. rzutnik HIFI i PA Wersja 2-drażna z koksajnym głośnikiem wysokotonowym, 30WRMS, 50 W (8 Ω) 30/16/8/4 W (100 V), 30-20 000 Hz, 30-20 000 Hz, 20cm (8") głośnik basowy z falowodem oraz 25mm (1") głośnik wysokotonowy z jedwabną kopułką
- Mikrofon pulpityowy IMG Stage line TYS-606DT z wbudowanym nadajnikiem wieloczęstotliwościowym w technologii UHF PLL. Elektretowa wkładka mikrofonowa (kardioida) Odłączana 35cm geja szyja. Możliwość wyboru 1000 kanałów UHF (672.000-696.975MHz).
- Mikrofon doręczny IMG Stage line TYS-606HT z wbudowanym nadajnikiem wieloczęstotliwościowym w technologii UHF PLL. Dynamiczna wkładka mikrofonowa (kardioida) Możliwość wyboru 1000 kanałów UHF (672.000-696.975MHz). Przelączana moc nadajnika (high: 25mW/low: 2.5mW)
- Proj. zewnętrzne urządzenie bezprzewodowej transmisji danych (Access Point) TP-Link CPE510, 5GHz, 300Mb/s.
- LPD - lokalny punkt dystrybucji instalacji teletechnicznej. Szafa teletechniczna rack 19", 600x600, stojąca lub wisząca
- Projektor multimedialny Optoma EH512, montaż do sufitu za pomocą uchwyty wysięgnikowego
- Proj. trasy kablowe instalacji teletechnicznej w przestrzeni sufitu podwieszanego. Korytko kablowe z blachy perforowanej + metalowa pokrywa. Proponowani producenci systemów koryt i drabinek kablowych: BAKS, TK REM, OBO BETTERMANN, NEDAX.



Instalacja teletechniczna sieci LAN/ethernet – założenia projektowe:

Do budynku OSP usługi telefoniczne i internetowe doprowadzone będą z wewnętrznej sieci LAN urzędu gminy za pomocą zewnętrznego urządzenia bezprzewodowego (Access Point) TP-Link CPE510, 5GHz, 300Mb/s. Alternatywnie połączenie sieciowe wykonac za pomocą światłowodu samonośnego np. FTx okrągły 2J 9/125, LSOH. W budynku OSP w proj. szafie teletechnicznej nastąpi przekrosowanie sygnału do gniazd odbiorczych. Miejsce montaż urządzeń, konfigurację oraz wpięcie do istniejącej sieci komputerowej w budynku urzędu gminy należy uzgodnić z pracownikiem eksploatującym system informatyczny.

LEGENDA OPRAW ENERGAJACZYCH

| Lp. | Opis | Symbol | Nazwa | Elektronika / moduł | Strumień | Czas podtrzym. | System | Tryb pracy | Stopień IP | Montaż | Uwagi |
|-----|------|--------|------------|---------------------|----------|----------------|--------|------------|------------|-----------------------|-----------------------------|
| 1 | LN16 | ■ | LOVATO N 3 | PREMIUM | 250lm | 1H | AT | SE | IP20 | nastropowy | soczka symetryczna szeroka |
| 2 | LN24 | ■ | LOVATO N 3 | PREMIUM | 380lm | 1H | AT | SE | IP20 | nastropowy | soczka symetryczna wąska |
| 3 | LP16 | ■ | LOVATO P 3 | PREMIUM | 250lm | 1H | AT | SE | IP20 | dostropowy | soczka symetryczna szeroka |
| 4 | XS20 | ■ | EXIT S | PREMIUM | 335lm | 1H | AT | SE | IP65 | nastropowy/dostropowy | |
| 5 | Y5 | ■ | ARROW N | PREMIUM | | 1H | AT | SA | IP40 | nalceny/nastropowy | odległość rozpoznavania 25m |
| 6 | Y6 | ■ | ARROW P | PREMIUM | | 1H | AT | SA | IP40 | dostropowy | odległość rozpoznavania 25m |
| 7 | Y8 | ■ | EXIT M | PREMIUM | | 1H | AT | SA | IP65 | nalcenny | odległość rozpoznavania 25m |

- UWAGI:
- Należy zweryfikować typy opraw w pomieszczeniach, w stosunku do zastosowanego sufitu. Jeżeli to konieczne zmienić oprawy w stosunku 1:1 na odpowiedni typ.
 - Hydranty nieuzupełnione w projekcie należy doświetlić oprawą.
 - EXIT 2W dla pomieszczeń technicznych, LV3PU 2W w pomieszczeniach z sufitami podwieszanymi, LV3NU 2W w pomieszczeniach w których brak sufitów podwieszanych.
 - Obliczenia natężenia wykonano zgodnie z aktualną normą PN-EN 1838:2013.
 - Oprawy z oznaczeniem "R" z dodatkowym zestawem do montażu podtynkowego.
 - Oprawy z oznaczeniem "H" wyposażone w układ grzejny z termostatem HTR-25.
 - Oprawy z oznaczeniem "U" z dodatkowym uchwytem do montażu pod kątem 90°.
 - Oprawy z oznaczeniem "B" z dodatkowym dużym bozem.
 - Rozmieszczenie opraw oświetlenia kierunkowego w niniejszym projekcie podano jako orientacyjne. Dokładną lokalizację wraz z odpowiednimi piktogramami należy ustalić na podstawie operatu p.poz. dla całego obiektu (nie jest ujęty w niniejszym opracowaniu).
 - Należy zweryfikować możliwość montażu opraw kierunkowych w pomieszczeniach wysych. W przypadku braku takiej możliwości należy zastosować naklejki fluorescencyjne (poza zakres AWEK).
 - W legendzie zastosowano następujące oznaczenia: (■) - oprawa dwustronna, (■) - oprawa jednostronna).
 - Opracowana koncepcja oświetlenia awaryjnego wymaga koordynacji międzybranżowej i uszczegółowienia na etapie projektu wykonawczego.
 - Do odbiorów końcowych budynku i do wyglądu dla odbierającego obiekt strażaka należy przedstawić obliczenia oświetlenia awaryjnego wykonane zgodnie z obowiązującymi przepisami. W przypadku zmiany typów opraw, należy wykonać i przedstawić kompletne nowe obliczenia.
 - Oprawy oświetlenia awaryjnego muszą posiadać aktualne świadectwa Dopuszczenia wydane przez Instytut CNBOP.

LEGENDA – instalacje elektryczne

- Gniazdo 1-faz (L1,N,PE) 230V, (dwukrotne/podwojne). Rodzaj, typ i klasa szczelności IP zależna od lokalizacji, przyszłej funkcjonalności oraz aranżacji pomieszczenia
- Gniazdo 1-faz (L1,N,PE) 230V, (trzkrotne/potrójne). Rodzaj, typ i klasa szczelności IP zależna od lokalizacji, przyszłej funkcjonalności oraz aranżacji pomieszczenia
- Gniazdo 1-faz (L1,N,PE) 230V, (pojedyncze/jednokrotne). Rodzaj, typ i klasa szczelności IP zależna od lokalizacji, przyszłej funkcjonalności oraz aranżacji pomieszczenia
- Gniazdo lodówki 1-faz (L1,N,PE) 230V. Rodzaj, typ i klasa szczelności IP zależna od lokalizacji, przyszłej funkcjonalności oraz aranżacji pomieszczenia
- Gniazdo okapu 1-faz (L1,N,PE) 230V. Rodzaj, typ i klasa szczelności IP zależna od lokalizacji, przyszłej funkcjonalności oraz aranżacji pomieszczenia
- Gniazdo zmywarki 1-faz (L1,N,PE), 230V (jednokrotne/pojedyncze), hermetyczne. Ochronę IP dostosować do lokalizacji i charakteru pomieszczenia
- Zasilanie piekarnika, wypust kablowy 1-faz, (L1,N,PE), 230V. Zasilanie płyty indukcyjnej wypust kablowy 3-faz, (L1,L2,L3,N,PE) 400V. Wypust zakończyć puszkami instalacyjnymi p/t
- Zestaw gniazd 3F 16A, 32A. Zabudowa w rozdzielni p/t, h=30cm (zasilanie zespołu muzycznego)
- Zasilanie napędu ekranu projekcyjnego – wypust kablowy 230V.
- Proj. rozdzielnic elektrycznych. Rozmiar oraz typ dostosować do wyposażenia oraz lokalizacji
- Łącznik oświetlenia 230V, świecznikowy. Rodzaj, typ i klasa szczelności IP zależna od lokalizacji, przyszłej funkcjonalności oraz aranżacji pomieszczenia
- Łącznik oświetlenia, 1-biegunowy, 10A 230V. Rodzaj, typ i klasa szczelności IP zależna od lokalizacji, przyszłej funkcjonalności oraz aranżacji pomieszczenia
- Łącznik napędu ekranu projekcyjnego, 230V
- Zasilanie szafy teletechnicznej; wypust kablowy 1-faz 230V wg schematów i opisów. Wypust zakończyć puszką instalacyjną pozostawiając zapas przewodu ok. 3m
- RAYLUX LB LED 600 ED 3250lm/840 IP44 26W
- RAYLUX LB LED 1235 ED 4500lm/840 IP44 34W
- LUOCLASSIC SLIM LB LED 600x600 p/ł ED 4000lm/840 IP20 35W
- Proj. trasy kablowe instalacji elektrycznych w przestrzeni sufitu podwieszanego. Korytko kablowe z blachy perforowanej. Proponowani producenci systemów koryt i drabinek kablowych: BAKS, TK REM, OBO BETTERMANN, NEDAX.

WAGI:

INSTALACJE ELEKTRYCZNE W POMIESZCZENIU KLATKI SCHODOWEJ ORAZ W KORYTARZU

Zgodnie z wytycznymi Inwestora zakres robót budowlanych na klatce schodowej obejmuje jedynie montaż/wymianę opraw oświetleniowych.

- Poszczególne oprawy zasilic z istniejących punktów oświetleniowych przewodami typu BitInstal H LSOH 3x1,5mm2 450/750V pod tymkiem do wszystkich opraw oświetleniowych należy doprowadzić przewód ochronny PE.
- Rozgałęzienia instalacji należy wykonywać przy pomocy złączek instalacyjnych np. WAGO. Połączenia wykonać w oprawie oświetleniowej. W przypadku braku takiej możliwości należy zastosować uniwersalne puszkę n/t np. 80,5x80,5x35,6 mm.
- Przy podłączeniu aluminiowych przewodów jednodrutowych do złączek WAGO z zaciskiem sprężynowym należy zastosować pastę stykową Alu-Plus.
- Zaleca się prowadzić przewody elektryczne w strefach określonych w normie N SEP-002 Instalacje elektryczne w obiektach budowlanych. Podstawy planowania.
- Sterowanie oświetleniem przewiduje się lokalne – istniejącymi łącznikami pojedynczymi lub świecznikowymi

SYSTEM TRANSMISJI I NAGRYWANIA POSIEDZEŃ RADY GMINY NIE JEST PRZEDMIOTEM OPRAWIANIA. ISTNIEJĄCY SYSTEM, KTÓRY AKTUALNIE JEST ZAINSTALOWANY W BUDYNKU URZĘDU GMINY ZOSTANIE PRZENIESIONY I URUCHOMIONY PRZEZ PRACOWNIKÓW EKSPLOATUJĄCYCH SYSTEM INFORMATYCZNY PO WYKONANIU CAŁOŚCI INWESTYCJI.

ZASILANIE OBIEKTU REALIZOWANE JEST Z ISTNIEJĄCEGO PRZYŁĄCZA ENERGII ELEKTRYCZNEJ W RAMACH PRZYZNANEJ WARTOŚCI MOCY PRZYŁĄCZENIOWEJ I WIELKOŚCI ZABEZPIECZENIA PRZEDLICZNIKOWEGO. INWESTOR POSIADA ZAWARTĄ UMOWĘ NA DOSTAWĘ ENERGII ELEKTRYCZNEJ Z ZAKŁADEM ENERGETYCZNYM. AKTUALNY PRZYDZIAŁ MOCY PRZYŁĄCZENIOWEJ ZAPEWNI FUNKCJONOWANIE OBIEKTU W STOPNIU PODSTAWOWYM. W ZWIĄZKU ZE ZWIĘKSZONYM ZAPOTRZEBOWANIEM NA ENERGIĘ ELEKTRYCZNĄ NALEŻY WYSTĄPIĆ O ZWIĘKSZENIE MOCY PRZYŁĄCZENIOWEJ DO 20kW.

www.elplaner.eu, e-mail: biuro@elplaner.eu, tel. +48 501 670 049

ELPLANNER – PRACOWNIA PROJEKTOWA
SIECI, INSTALACJE, URZĄDZENIA ELEKTRYCZNE I ELEKTROENERGETYCZNE, INSTALACJE TELETECHNICZNE

PROJEKT BUDOWLANY

NAZWA ZAMIERZENIA BUDOWLANEGO:
ROZWÓJ OGÓLNODOSTĘPNEJ INFRASTRUKTURY KULTURALNEJ MIEJSCOWOŚCI BEJSCE

ADRES OBIEKTU BUDOWLANEGO:
Bejsce 229, 28-512 Bejsce

ZESPÓŁ PROJEKTOWY

OPRACOWAŁ:
mgr inż. Marcin Możdżeń, Upr. Nr E/1617/103/19 D/1618/103/19

| branża | data | skala | nr projektu |
|-------------|---------|-------|-------------|
| elektryczna | 10.2020 | 1:100 | -/- |

Rzut pietra. Instalacje elektryczne i teletechniczne

kopowanie i udostępnianie tylko za zgodą autora

IE-2

