

# Kronika Gminy Bejsce

**Nr 36**
**KWIECIEŃ 2010 r.**

 Opracowanie Joanna  
Strączek-Dziabała


Tak minione wydarzenia związane z powodzią komentuje wójt Gminy Bejsce i dodaje, że społeczność gminna bardzo poważnie i właściwie poszła do stojących przed nią wyzwań.

Powódź 2010 w Bejsce zaczęła się wczesnym rankiem 17 maja. Po rozmowie z sołtysem Morawianek Ewą Tredowską, która pokrótce relacjonowała gospodarzowi gminy zaistniałą sytuację, wójt wystosował pisemne informacje do mieszkańców niżej położonych miejscowości w gminie, tj. Brońcysz, Kijan, Morawian, Morawianek i Bejsce. Pisma dotyczyły przygotowania się do ewentualnej ewakuacji na wypadek



Powódź 1997 r.

## W obliczu zagrożenia potrafimy się wspierać

poważnego zagrożenia wielką wodą.

Około godziny 9 rano rozpoczęły się patroly Nidzicy na całej jej długości, aż do ujścia, jednocześnie sołtysi zagrożonych wsi powiadomiani byli o możliwości wystąpienia rzeki z koryta. Około godziny 14 nadeszła informacja od gospodyni Morawianek, że poziom wody podchodzącej do gospodarstwa powoli ale stale się podnosi wobec czego zdecydowano o natychmiastowej ewakuacji, która w pierwszym rzędzie dotyczyła 18 gospodarstw. Dwie godziny później do pomocy wezwano jednostki Państwowej Straży Pożarnej z Kazimierzy Wielkiej; na alarm odpowiedziały także jednostki OSP z terenu gminy Bejsce, tj. z Śędziszowic, Bejsce, Czyżowic, Piotrkowic i Królówic. Powodźnikom pomagają także kazimierska policja oraz OSP z Kociny i Sokoliny.

Pomimo kilkakrotnych rozmów wójta Zuwała i policji z powodzianami niektóre rodziny nie chciały uwierzyć w najczarniejszy

scenariusz i wbrew prognozom nie opuścili swych domów. „W trzech przypadkach osobiście, wraz z policją uczestniczyłem w rozmowach z powodzianami, które miały nakłonić mieszkańców do opuszczenia swoich domostw, niestety bez rezultatu. Spisaliśmy zatem stosowne notatki. Ewakuowani mieszkańcy przenosili się do rodzin, znajomych, a także do siedziby Caritas w Morawianach oraz DPS w Bejscech” – opowiada wójt Gminy Bejsce.

Przezorniejsi mieszkańcy gminy ewakuowali się z zagrożonych okolic ratując siebie, zwierzęta hodowlane, cenniejsze maszyny i urządzenia rolnicze oraz części plodów rolnych.

„Akcja ewakuacyjna przeprowadzona była spokojnie, bez zbędnej paniki i zamieszania. Wszystko to dzięki sprawnej organizacji i pozytywnej postawie społecznej” – podkreśla wójt Zuwała.

Działania trwały do późnych godzin nocnych z 17 na 18 maja. Od godziny 17 władze gminy

wprowadziły całodobowy dyżur pracowników urzędu. Prowadzono patroly nad Nidzicą, wysyłano stosowne meldunki do Wojewódzkiego i Powiatowego Centrum Zarządzania Kryzysowego.

Woda pokonała wały około godziny 21:30 i po północy zaczęła zalewać pierwsze budynki; jej poziom stale podnosił się aż do rana dnia następnego.

Dzień później Gminny Ośrodek Pomocy Społecznej udzielił pierwszej pomocy materialnej osobom poszkodowanym w powodzi. „Ludzie otrzymali chleb, konserwy, wodę pitną i inne podstawowe artykuły spożywcze, zgromadziliśmy je u radnego z Morawianek, którego dom nie był zagrożony” – relacjonuje Maria Ziolo kierownik bejskiego GOPS. W tym miejscu warto do-

dać, że woda z wodociągów cały czas zdatna była do picia. Wójt Gminy Bejsce natychmiast nawiązał kontakt z buską stacją Sanepidu. Specjaliści dwukrotnie badali wodę pod kątem przydatności do spożywania i dwukrotnie wydawali pozytywną opinię. Umożliwiono także mieszkańcom zalanych terenów szczepienia przeciwżółtaczce.

Dwa dni po tym, jak Nidzica wystąpiła ze swych brzegów Gminny Ośrodek Pomocy Społecznej wypłacił pierwsze zapomogi finansowe ze środków własnych gminy.

Ponad to, powodzianie otrzymali wsparcie z budżetu państwa. „Do chwili obecnej (2 czerwca 2010 przyp. red.) wypłaciliśmy zasiłki celowe dla rodzin poszkodowanych na kwotę 120 tysięcy złotych” – mówi Maria Ziolo.

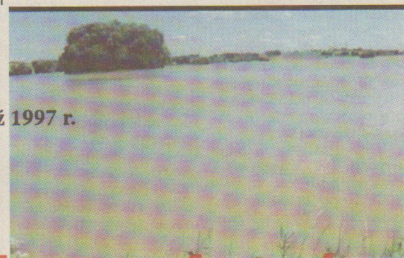
W związku z powodzią władze gminy powołały 2 specjalne komisje; jedna z nich określała straty u osób poszkodowanych, druga zaś szacowała straty gospodarstw rolnych. Członkowie komisji: sołtysi, pracownicy urzędu i GOPS) oglądali zalane tereny i szacowali straty. Sporządzali stosowne dokumenty i przygotowywali dokumentację fotograficzną.

„Na ogromne wyrazy uznania zasłużyli wszyscy mieszkańcy naszej gminy, którzy ofiarnie i bezinteresownie włączyli się w akcję niesienia pomocy” – mówi wójt Józef Zuwała.

Na Stowarzyszenie Rzecznictwa Rozwoju Gminy Bejsce i Okolic otworzyło specjalne konto, na które można wpłacać datki dla powodzian. 23 maja w kościele parafialnym w Bejsce ksiądz proboszcz zaapelował do wiernych

### Podpisano umowy na przydomowe oczyszczalnie

Na terenie Gminy Bejsce powstanie 185 przydomowych oczyszczalni. Zadanie będzie kosztowało łącznie 1 milion 700 tysięcy złotych, zostanie wykonane przy współudziale środków z Programu Rozwoju Obszarów Wiejskich. Prace będą zakończone do końca października tego roku. Wkład własny mieszkańców będzie oscylował w granicach 25% wartości zadania.



Powódź 1997 r.

o pomoc dla poszkodowanych. Dzień później gospodarz gminy spotkał się z sołtysami, których poprosił o zorganizowanie zbiorek darów dla powodzian w poszczególnych sołectwach. Na wszystkie te apele ludzie zareagowali w bardzo piękny sposób. Zebrano zboże, paszę dla zwierząt, ziemniaki, środki czystości, pieniądze.

Wskutek powodzi ewakuowano w sumie około 100 osób. Zalane zostały 44 obiekty mieszkalne i użyteczności publicznej. Wezbrane wody Nidzicy zalały łącznie 650 ha.

„Poziom wody wyższy był o 60 cm od tego z pamiętnego roku 1997, kiedy to również sprawowałem funkcję wójta. W tym miejscu chciałbym serdecznie podziękować wszystkim mieszkańcom gminy, strażakom z Państwowej

Straży Pożarnej w Kazimierzy Wielkiej i jednostek OSP, policji, księdzu kanonikowi Wiesławowi Stępniewi, wszystkim darczyńcom i ludziom dobrej woli, którzy nie zostawili nas samym sobie” – mówi wójt Gminy Bejsce Józef Zuwała.

Gmina Moskorzew, Caritas Kielce, mieszkańcy Bejsce, szkoła podstawowa z Kamińca, gimnazjum publiczne w Kazimierzy Wielkiej, którzy dary przekazali za pośrednictwem kazimierskiego MGOPS, Stowarzyszenie MOST z Kazimierzy Wielkiej oraz Świętokrzyski Bank Żywności w Ostrowcu Świętokrzyskim, który podarował powodzianom z Bejsce żywność – im wszystkim władze Gminy Bejsce i wszyscy poszkodowani w powodzi składają serdeczne podziękowania

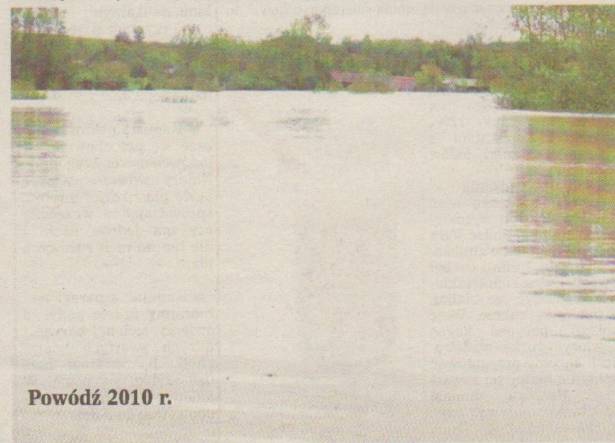
### DROGI WYKONANO

Kilkanaście dni temu gospodarze gminy Bejsce dokonali częściowego odbioru nowych dróg gminnych. Mieszkańcy gminy mają do dyspozycji kolejne asfaltowe odcinki, których łączna długość oscyluje w granicach 4 km: Grodowice „Argentyna”, Czyżowice – Grodowice, Czyżowice „Październik”, Królówice Kolonia, Piotrkowice – Kęsów oraz Usciszowice – Morawianki.

### SUKCESY FILATELISTKI

Katarzyna Marzec ze Stojanowic, która zwyciężyła w trzech etapach Ogólnopolskiego Konkursu Filatelistycznego reprezentuje obecnie województwo świętokrzyskie we wspomnianym konkursie. Udział nastolatki z gminy Bejsce w tej nietypowej konkurencji wspierają finansowo również władze gminy.

Trzymamy kciuki!



Powódź 2010 r.